

THHA- System

für
Küche + Bad

Installationsanleitung

RubDry ohne Bohren



Artikel-Nr. 1224199



4260612241994

Klebe - Set: Hergestellt zum
Vertrieb für
THHA - System

Brühlstraße 22
D-75392 Deckenpfronn
info@ukrauter.de
www.thha-system.de
+49 (0) 7056 9669595

1

Zum Ankleben der Wandhalterung muss die Klebefläche mit dem Schleifpad gründlich vorgeeignet werden. Anschließend die Klebefläche und die zu beklebende Fläche gründlich mit dem Reinigungstuch säubern.

2

Die Wandhalterungen sollten vor dem Ankleben angezeichnet werden. Durch Einhängen der Wandhalterung in den Drahtkorb wie auf Bild 2 ersichtlich, kann der Abstand ermittelt werden.

3

Den unteren Rand der Klebstoffkammer ein Mal um falten.

4

Den Klebstoff kräftig mit beiden Daumen nach Oben Richtung der dünnen Reaktionskammer drücken, sodass die Trennnaht in der Mitte aufplatzt.

5

Nach Aufplatzen der Trennnaht den Klebstoff durch Aufrollen der Klebstoffkammer vollständig in die Reaktionskammer drücken.

6

Den Klebstoff nun innerhalb dieser Kammer mit dem darin befindlichen Reaktionsmittel vermischen. Hierzu die Masse mit beiden Daumen mind. 20 Mal hin und her kneten und dabei keine Ecke auslassen.

7

Mit der Hand oder der Schere den Beutel an der gekennzeichneten Stelle öffnen und ringsum wie in der Mitte einen kleinen Streifen auftragen. Der ausgetretene ausgehärtete Rest des Klebers kann mit einem Cutter-Messer entfernt werden.

8

Den Wandhalter anschließend fest an die zu beklebende Fläche andrücken. Überprüfen Sie nochmals das Einhängen des Drahtkorbes. Nach Ablauf der vierstündigen Aushärtezeit können Sie eventuelle Kleberückstände vorsichtig (z. B. mit einem Teppichmesser) entfernen.

9

Wandhalter wieder entfernen:

Der Wandhalter kann mit einer Spachtel die Klebstoffrückstände mit einem Ceranschaber entfernt werden.

Set-Bestandteile

Schleifpad

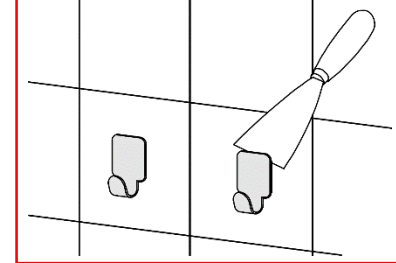
Reinigungstuch



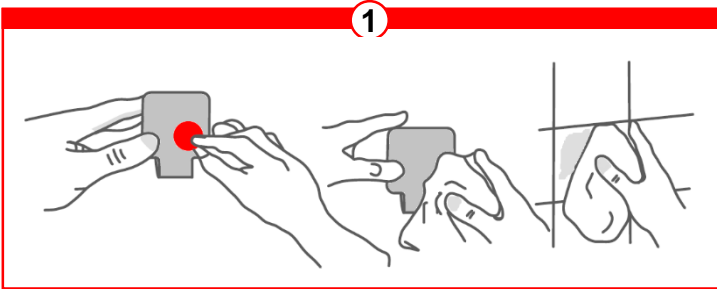
2K-
Klebstoffbeutel



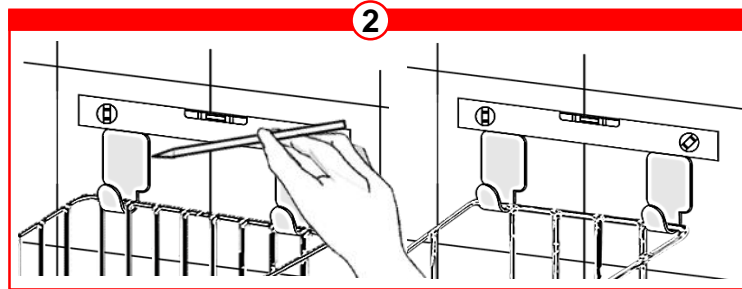
9



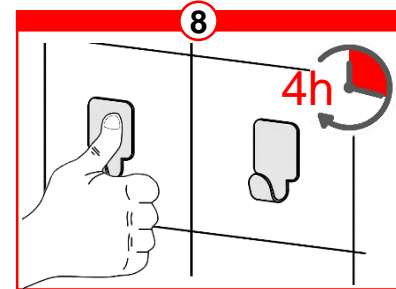
1



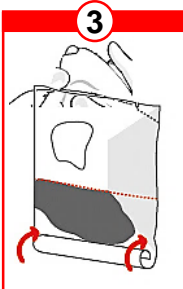
2



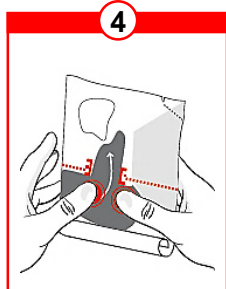
8



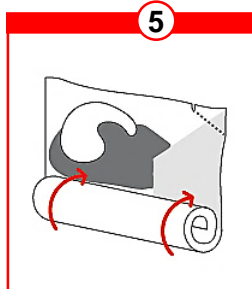
3



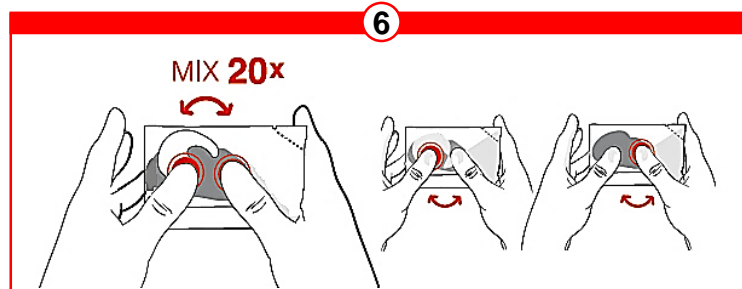
4



5



6



7

